

ПАСПОРТ.РУКОВОДСТВО ПО ЭКСПЛУАТАЦИИ



СОЕДИНИТЕЛИ ШЛАНГОВЫЕ ЛАТУННЫЕ

Модели: **VTr.650** – наружная резьба
VTr.654 – внутренняя резьба
VTr.657

ПС - 47409

Паспорт и РЭ разработаны в соответствии с требованиями ГОСТ Р 2.601-2019 и ГОСТ Р 2.610-2019

ПАСПОРТ.РУКОВОДСТВО ПО ЭКСПЛУАТАЦИИ

1. Назначение и область применения

1.1. Шланговые соединители VTr.650 и VTr.654 предназначены для присоединения к арматуре, трубам или фитингам, имеющим трубную цилиндрическую резьбу, гибких рукавов или шлангов различного типа.

1.2. Шланговые соединители VTr.657 предназначены для соединения двух гибких шлангов или рукавов между собой.

1.3. Шланговые соединители могут использоваться в системах, транспортирующих горячую и холодную воду, водяной пар, сжатый воздух, а также прочие жидкости и газы, не агрессивные к материалу соединителей.

2. Технические характеристики

№	Характеристика	Ед.изм.	Значение
1	Номинальное давление, PN	МПа	4,0
2	Максимальная температура рабочей среды	°С	250
3	Стандарт присоединительной резьбы	ГОСТ 6357-81	
4	Рабочая среда	Вода, растворы гликоля до 50%	
5	Диапазон диаметров резьбовых патрубков соединителей	дюйм	1/2";3/4"
6	Диапазон внутренних диаметров присоединяемых гибких шлангов и рукавов	мм	10...20 с шагом 2
7	Пропускная способность:		
7.1	-1/2"x10	м ³ /час	1,9
7.2	-1/2"x12	м ³ /час	3,8
7.3	-1/2"x14	м ³ /час	6,5
7.4	-1/2"x16	м ³ /час	10,3
7.5	-1/2"x18	м ³ /час	15,2
7.6	-1/2"x20	м ³ /час	20,0

Паспорт и РЭ разработаны в соответствии с требованиями ГОСТ Р 2.601-2019 и ГОСТ Р 2.610-2019

ПАСПОРТ.РУКОВОДСТВО ПО ЭКСПЛУАТАЦИИ

7.7	-3/4"x20	м ³ /час	21,5
7.8	-10	м ³ /час	1,8
7.9	-12	м ³ /час	3,6
7.10	-14	м ³ /час	6,4
7.11	-16	м ³ /час	10,2
7.12	-18	м ³ /час	15,5
7.13	-20	м ³ /час	21,5
8	Предельные моменты затяжки резьбовых соединений при монтаже		
8.1	- 1/2";	Н·м	30
8.2	- 3/4"	Н·м	40
9	Предельные изгибающие моменты для штуцера диаметром:		
9.1	-10 мм	Н·м	30
9.2	-12 мм	Н·м	35
9.3	-14 мм	Н·м	40
9.4	-16 мм	Н·м	45
9.5	-18 мм	Н·м	48
9.6	-20 мм	Н·м	50
10	Средний полный срок службы	лет	50

3. Указания по монтажу

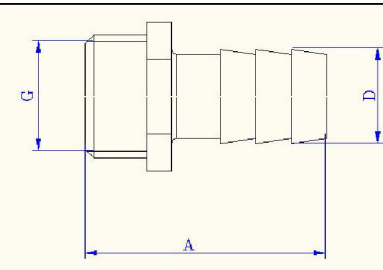
3.1. Монтаж соединителей следует производить в соответствии с требованиями СП 73.13330.2016 «Внутренние санитарно-технические системы».

3.3. Для создания герметичного соединения шланга со штуцером рекомендуется использовать винтовые хомуты соответствующего диаметра. Не допускается применять хомуты скручиванием проволоки.

ПАСПОРТ.РУКОВОДСТВО ПО ЭКСПЛУАТАЦИИ

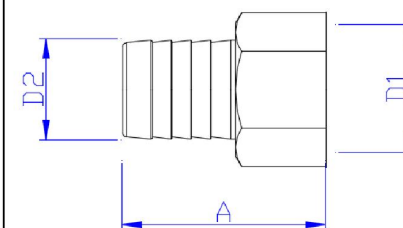
4. Номенклатура и габаритные размеры

VTr.650 Шланговый соединитель с переходом на наружную резьбу



Размер	G, дюймы	A, мм	D, мм	Вес, г
1/2"x10	1/2"	42	10	34
1/2"x12	1/2"	42	12	35
1/2"x14	1/2"	42	14	37
1/2"x16	1/2"	42	16	40
1/2"x18	1/2"	42	18	46
1/2"x20	1/2"	42	20	45
3/4"x20	3/4"	42	20	61

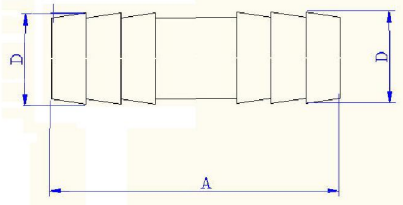
VTr.654 Шланговый соединитель с переходом на внутреннюю резьбу



ПАСПОРТ.РУКОВОДСТВО ПО ЭКСПЛУАТАЦИИ

Размер	G, дюймы	A, мм	D, мм	Вес, г
1/2"x10	1/2"	44	10	35
1/2"x12	1/2"	44	12	38
1/2"x14	1/2"	44	14	38
1/2"x16	1/2"	44	16	40
1/2"x18	1/2"	44	18	41
1/2"x20	1/2"	44	20	45
3/4"x20	3/4"	44	20	68

VTr.657 Шланговый соединитель



Размер	A, мм	D, мм	Вес, г
10	60	10	17
12	60	12	22
14	60	14	28
16	60	16	33
18	60	18	37
20	60	20	45

5. Указания по эксплуатации и техническому обслуживанию

- 5.1. Изделия должны эксплуатироваться при давлении и температуре, изложенных в таблице технических характеристик.
- 5.2. Не допускается замораживание рабочей среды внутри изделия.
- 5.5. Рабочая среда не должна способствовать образованию накипи и шлама на внутренних поверхностях изделия, а также

Паспорт и РЭ разработаны в соответствии с требованиями ГОСТ Р 2.601-2019 и ГОСТ Р 2.610-2019

ПАСПОРТ.РУКОВОДСТВО ПО ЭКСПЛУАТАЦИИ

вымыванию цинка из латуни. Карбонатный индекс горячей воды, проходящей через корпус изделия, не должен превышать 1,5 (мг-экв./дм³)². Индекс Ланжелье для воды должен быть больше 0.

6. Условия хранения и транспортировки

- 6.1 В соответствии с ГОСТ 19433-88 изделия не относятся к категории опасных грузов, что допускает их перевозку любым видом транспорта в соответствии с правилами перевозки грузов, действующими на данном виде транспорта.
- 6.2. Изделия должны храниться в упаковке предприятия – изготовителя по условиям хранения 3 по таблице 13 ГОСТ 15150-69.
- 6.3. Транспортировка изделий должна осуществляться в соответствии с условиями 5 по таблице 13 ГОСТ 15150-69.

7. Утилизация

- 7.1. Утилизация изделия (переплавка, захоронение, перепродажа) производится в порядке, установленном Законами РФ от 04 мая 1999 г. № 96-ФЗ "Об охране атмосферного воздуха" (с изменениями и дополнениями), от 24 июня 1998 г. № 89-ФЗ (с изменениями и дополнениями), "Об отходах производства и потребления", от 10 января 2002 № 7-ФЗ « Об охране окружающей среды» (с изменениями и дополнениями), а также другими российскими и региональными нормами, актами, правилами, распоряжениями и пр., принятыми во исполнение указанных законов.
- 7.2. Содержание благородных металлов: *нет*.

8. Гарантийные обязательства

- 8.1. Изготовитель гарантирует соответствие изделия требованиям безопасности, при условии соблюдения потребителем правил применения, транспортировки, хранения, монтажа и эксплуатации.

Паспорт и РЭ разработаны в соответствии с требованиями ГОСТ Р 2.601-2019 и ГОСТ Р 2.610-2019

ПАСПОРТ.РУКОВОДСТВО ПО ЭКСПЛУАТАЦИИ

8.2. Гарантия распространяется на все дефекты, возникшие по вине завода-изготовителя.

8.3. Гарантия не распространяется на дефекты, возникшие в случаях:

- нарушения паспортных режимов хранения, монтажа, испытания, эксплуатации и обслуживания изделия;
- ненадлежащей транспортировки и погрузо-разгрузочных работ;
- наличия следов воздействия веществ, агрессивных к материалам изделия;
- наличия повреждений, вызванных пожаром, стихией, форс-мажорными обстоятельствами;
- повреждений, вызванных неправильными действиями потребителя;
- наличия следов постороннего вмешательства в конструкцию изделия.

8.4. Производитель оставляет за собой право внесения изменений в конструкцию, улучшающие качество изделия при сохранении основных эксплуатационных характеристик. При этом фактический вес изделия не должен отличаться от веса, заявленного в настоящем паспорте, более, чем на 10%.

9. Условия гарантийного обслуживания

9.1. Претензии к качеству изделия могут быть предъявлены в течение гарантийного срока.

9.2. Неисправные изделия в течение гарантийного срока обмениваются на новые бесплатно. Потребитель также имеет право на возврат уплаченных за некачественное изделие денежных средств или на соразмерное уменьшение его цены. В случае замены, замененное изделие переходит в собственность сервисного центра.

9.3. Решение о возмещении затрат Потребителю, связанных с демонтажом, монтажом и транспортировкой неисправного изделия в период гарантийного срока принимается по

ПАСПОРТ.РУКОВОДСТВО ПО ЭКСПЛУАТАЦИИ

результатам экспертного заключения, в том случае, если изделие признано ненадлежащего качества.

9.4. В случае, если результаты экспертизы покажут, что недостатки изделия возникли вследствие обстоятельств, за которые не отвечает изготовитель, затраты на экспертизу изделия оплачиваются Потребителем.

9.5. Изделия принимаются в гарантийный ремонт (а также при возврате) полностью укомплектованными.

ПАСПОРТ.РУКОВОДСТВО ПО ЭКСПЛУАТАЦИИ

ГАРАНТИЙНЫЙ ТАЛОН № _____

Наименование товара

СОЕДИНИТЕЛЬНЫЕ ШЛАНГОВЫЕ ЛАТУННЫЕ

№	Модель	Размер	Количество

Название и адрес торговой организации _____

Дата продажи _____ Подпись продавца _____

Штамп или печать
торговой организации

С условиями гарантии СОГЛАСЕН:

ПОКУПАТЕЛЬ _____ (подпись)

Гарантийный срок - Десять лет (сто двадцать месяцев) с даты продажи конечному потребителю

По вопросам гарантийного ремонта, рекламаций и претензий к качеству изделий обращаться в сервисный центр по адресу: г. Санкт-Петербург, ул. Профессора Качалова, дом 11, корпус 3, литер «А», тел/факс (812)3247750

При предъявлении претензии к качеству товара, покупатель предоставляет следующие документы:

1. Заявление в произвольной форме, в котором указываются:
 - название организации или Ф.И.О. покупателя, фактический адрес и контактные телефоны;
 - название и адрес организации, производившей монтаж;
 - основные параметры системы, в которой использовалось изделие;
 - краткое описание дефекта.
2. Документ, подтверждающий законность приобретения изделия.
3. Настоящий заполненный гарантийный талон.

Отметка о возврате или обмене товара:

Дата: «__» _____ 20__ г. Подпись _____

ПАСПОРТ.РУКОВОДСТВО ПО ЭКСПЛУАТАЦИИ